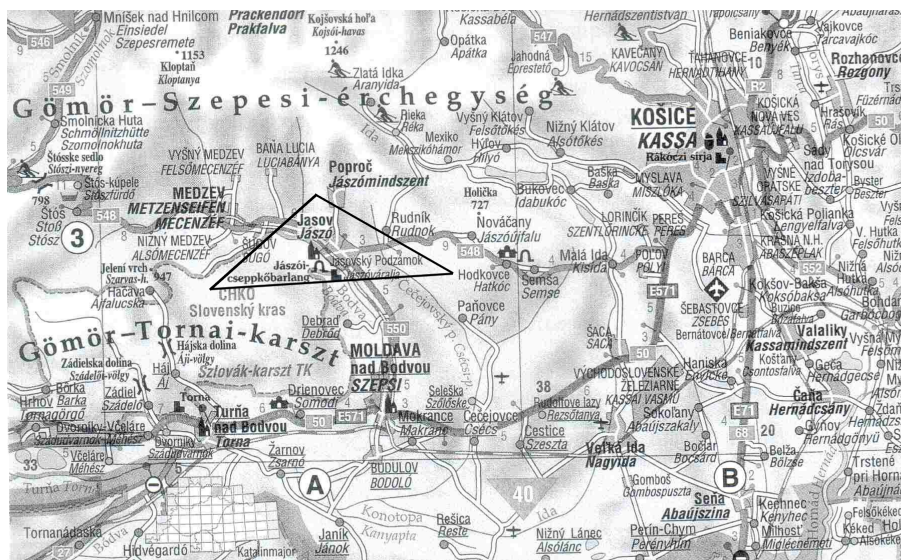


VALAMIT A JÁSZÓI-BARLANGRÓL ÉS KÖRNYÉKÉRŐL

HEVESI ATTILA

3515 Miskolc-Egyetemváros, Miskolci Egyetem Földrajz Intézet
e-mail: ecoheves@uni-miskolc.hu

Abstract: The Jászói Cave opens 35 m above the Bódva River in the north-east part of the Jászói Plateau, the easternmost plateau of Gömör-Torna Karst. It is a commercial cave, made visitable by the Premonstratensians as early as 1846. (Mount Kőszál, in which the cave is located, was part of the Premonstratensians estates). An interest in its formation is, that its original entrance and the shafts opening up next to it once probably swallowed the waters of Bódva River and/or Tapolca Creek.



1. térkép: A Jászói-barlang és környékének helyrajzi térképe.
(1:360.000; Kárpát-medence a Csángóföld térképével, Szarvas, Topográf, Nyír-Karta, 2006, 26.o.)
Map 1. Topographic map of Jászói Cave and its surroundings
(Carpathian Basin with the map of Csángóföld, 1:360.000; Szarvas, Topográf, Nyír-Karta, 2006, p.26.)

A Jászói-cseppkőbarlang (Jasovská jaskyňa) a Gömör–Tornai-karszt^{*} legészakkeletibb végén, a Bódva völgytalpának jobb oldala fölött (1. térkép), ahhoz viszonyítva 35, a tengerszinthez képest 315 m magasan nyílik, a

^{*} A Gömör–Tornai-karszt szlovákiai részének, nem egészen méltányosan, mai hivatalos neve Slovenský kras (Szlovák-karszt), a magyarországinak Aggtelek-Rudabányai-hegység.

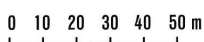
Jászói-fennsík** (Jasovská planina) legkeletibb orma, a Kőszál v. Szépleányh. (354 m tszf) K-i tövében (KORMOS 1917; 1. ábra). (1931-ben mesterségesen kialakított alsó bejárata a folyó szintje fölött mindössze 2, a tengerszinthez viszonyítva 257 m magasságban helyezkedik el; BELLA – LALKOVIČ 2003.).



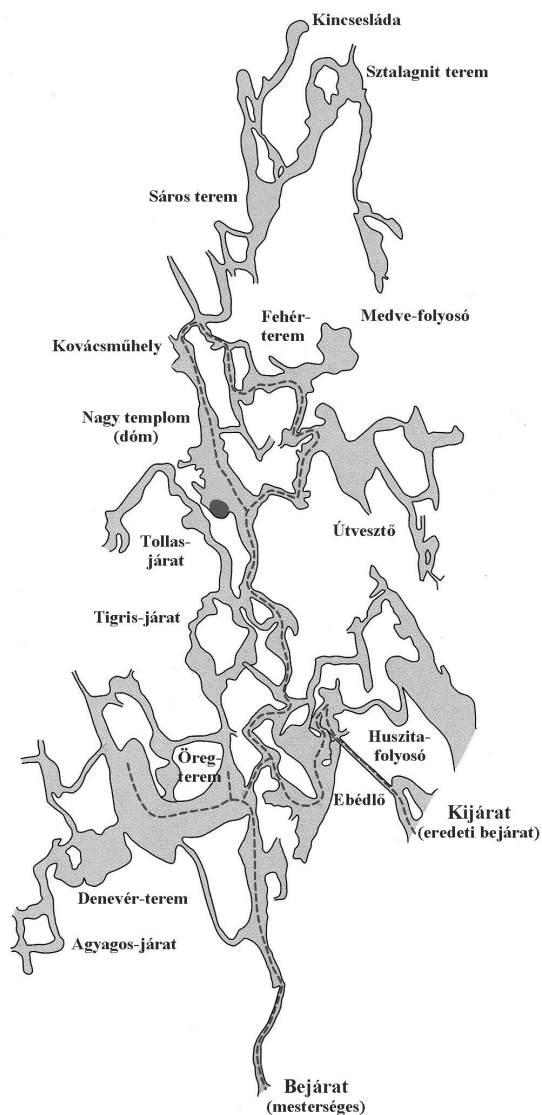
1. ábra: A Jászói Kőszál
 Jelmagyarázat: (KSz: Kőszál); va: várrom; vs: vársánc; f: felszínre nyíló kürtök; B: Bódva
 Fig. 1. Kőszál Mt. in Jászó
 Legend: KSZ: Kőszál, va: fortruins; vs: moat; f: shaft opening to the surface; B: Bódva

A barlang az ún. Szilicei-takaró középső triász dolomitjában és – főként – világosszürke steinalmi mészkövében, természetesen törés- és vetősíkok által vezetve alakult ki. Jelenleg ismert hossza 2811 m, 5 „emeletes” legalsó és legfelső járatainak szintkülönbsége 55 m (BELLA – LALKOVIČ 2003). Első okleveles említése 1331-ből való (DÉNES 1997).

* * A Jászói-fennsík a Felső-hegynek (Horný vrch) a Szádelői-, majd az Áji-fennsík (Zádielskie, ill. Hačavská planina) után legkeletibb „darabja”. Az utóbbtól többé-kevésbé a Miglinc-patak völgye választja el; É-on és K-en a Bódva-völgy határolja; D-en a Kassai-medence (Košická kotlina) DNy-i fióksüllyedékére, a Kanyapta-medencére ereszkedik.



- 1
- 2
- 3



2. térkép: A Jászói-barlang alaprajza (Bella, P. – Lalkovič, M. 2003)
 Jelmagyarázat: 1: barlangjáratok, termek; 2: látogatható útvonal; 3: tó
 Map 2. Ground-plan of Jászói Cave
 Legend: 1: cave passages and chambers; 2: show path; 3: lake

Mint a jelentős nagyságú barlangok (2. térkép) többsége nemcsak cseppkőképződményeiről, hanem történelmi „szerepéről” is nevezetes. Megismerésének korai szakaszai szorosan kapcsolódnak a premontrei (ágostonos) szerzetesrendhez, amelyet Gennepi Norbert (a későbbi Szent Norbert) alapított a picardiai (Franciaország) Prémontreban, 1121-ben. 1130-

ban II. István (uralk. 1116-1132) hívta be a rendet hazánkba, amelynek jászói apátsága (prépostsága) a XII. sz. végén már minden bizonnyal létezett (HORVÁTH 1896, GYÖRFFY 1987, DÉNES 1999).

Az apátság birtokai közé tartozott a jászói Kőszál, amelynek barlangjaiban a rend számos tagja vészelt át a tatárjárást (1241/42). A rozgonyi csata (1312) után Károly Róbert erődítést emeltetett a hegyre, az utóbbi üregei a huszita háborúk (XV. sz. dereka), Bethlen Gábor és Thököly Imre hadjáratai idején (XVII. sz. első, ill. második fele) ismét menedékkül szolgáltak a helybeliek egy részének. A huszita harcok során – a hadiszerencse forgandósága következtében – a támadók és a védők egyaránt bemenekülni kényszerültek a járatokba. Egy 1452-ből való falfőlirat Giskra Hunyadi Jánoson aratott felföldi győzelméről emlékezik meg (BELLA – LALKOVIČ 2003). Mindezekből következik, hogy a barlang bejáratát kőfallal többször elzárták; ennek maradványait Kormos Tivadar még 1916-ban is látta (KORMOS 1917). Jászó várát 1707-ben II. Rákóczi Ferenc, 1710-ben a „császáriak” foglalták el, s az utóbbiak lerombolták. Ma már csak alapfal-, sánc- és árokmaradványai látszanak.

Minthogy veszedelmes időkben számukra is menhelyül szolgált, a Jászói-barlang járhatóvá tétele szintén a premontreiekhez kapcsolódik. 1846-ban Richter Lajos, a rend apátja nyitotta meg a látogatók előtt, és a szerzetesek segítségével ifj. E. J. Prybila kezdte meg fölmérését. Térképét J. Goedicke készítette el, és Kiss Antal – aki elsőként kutatta át alaposabban a barlangot – 1857-ben jelentette meg (KISS 1857, HUNFALVY 1863 a, b; HORVÁTH 1896, KORMOS 1917, BELLA – LALKOVIČ 2003). Hunfalvy János – nyilván a föntiek alapján – így ír a barlangról:

„A Jászói vagyis Kőszáli barlang a Jászóvár előtt, a Bódva felett emelkedő, meredek sziklafalak magassága közepében van. A bemenet tágas, hosszú és boltozatján két helyütt hatalmasan átlyukasztott csarnokot képez. E csarnokból szűk hasadékon keresztül s két fa hágcsón 8 ölnyi mélységbe kell leereszkedni, azután szűk és tekervényes sikátoron tovább menve egy 120 □ ölnyi terembe jutunk, mely a boltozatról lehullott roppant nagyságú szikladarabok által két üregre van osztva. E teremből ismét szűk meneten lemenve a „Kis templomba” jutunk, melyet szép cseppkövek vagyis kőtejek ékesítenek. Azután a Nagy templom és más üregek és nyílások következnek, melyekben szintén kőtejek vannak. – A jászói barlang inkább függőleges irányú, emeletekben terjed s eddigelé megjárható tekervényei 130 öl hosszúak; de még 18 ismeretlen ága van. Üregei kisebbek, alaktalanabbak mind a Baradlaéi; menetei keringők, vakkémény és kútalakúak, vagy szédítőleg magas és keskeny sziklahasadékok, seholsem tágasak, többnyire lejtős, sőt meredek s agyaggal borított talajúak. Első menetének agyagjában némi

ősálatok csontjai is vannak. Cseppkövei nem oly szépek mint a Baradlaei, inkább vastag lemezekben, borsó és szőlőszem alakokban képződnek.” (HUNFALVY 1863, 297.o.).

Ettől kezdve a hazai szakirodalom mind gyakrabban szól róla (PETAIN 1864, SIEGMETH 1887, 1891, 1898, SÓBÁNYI 1896). Régészeti szempontból először Nyáry és Thallóczy vizsgálta át 1878-ban a barlangot (KORMOS 1917, BELLA – LALKOVIČ 2003). Legkorábbi igazán népszerűsítő leírása a Borovszky Sámuel szerkesztette „Magyarország vármegyéi és Városai Abaúj-Torna vármegye és Kassa” c. kötetében olvasható:

„... a sziklahegynek oldalában, jó magasan tátong a jászói barlang, melyet 1846-ban Richter prépost tett járhatóvá; ugyanő eszközölte a barlang mérnöki fölvételét is ifj. Prybila által.

Azelőtt valószínűleg csak igen gyéren látogathatták a barlangot; mindamellert nem lehet kétséges, hogy a háborús idők viszontagságainak közepette, a tatárjárás alatt, valamint a török háborúk és a Bocskay- meg Rákóczy-féle harcok idejében a lakosságnak menedékhelyül szolgált a barlang, melynek szájánál még erődítési nyomok is láthatók. Belsejében 1878-ban br. Nyáry Jenő és Thallóczy Lajos próba-ásatást rendeztek s ez alkalommal több neolith-korbeli sima vagy egyszerű disztésü, de azért izléses, szép bronzkori s öblös, izléstelen vaskorbeli edénytöredékeket leltek. De találtak még ívezeti díszszel kiczifrázott jól kiégetett agyagból készült olyforma edénytöredékeket is, a minők Aggteleken fordulnak elő s melyeket ősmagyar időbeli gyártnmányoknak tartanak.

A barlang több, messze elágazó, de javarészen még ki nem kutatott ágból áll.

Az elég tágas bejáraton egy kezdetben emelkedő talaju csarnokba jutunk, melynek boltozata kürtő formában van áttörve; mintegy ötven méterrel odább szűkül a barlang és csak egy keskeny hasadékon át jut az ember a falépcsőhöz, mely a barlang mélyebb belsejébe vezet. Körülbelül 16 méternyi leszállás után keskeny sikátorba jutunk, mely annyira alacsony, hogy néhol csak meghajolva juthatni át rajta. E helyen állati csontok, nevezetesen a barlangi medve csontjai találhatóak. Ezen a kanyargó sikátoron lefelé s több kikutatlan barlangág szádja előtt elhaladva, meglehetősen tágas csarnokba érünk, melyet leomlott hatalmas sziklák két részre osztanak. Az első, nagyobb üreg mintegy 12 méter magas kupolaszerű boltozattal bir, melyről több sajátságos alaku, szalonnaoldalakra emlékeztető s így is nevezett szikladarab csiüing alá. A csarnok fenekén két mélység tátong; ezek egyike járhatatlan, a másikba azonban 20 méternyire le lehet szállni s itt egy körülbelül 50 méter hosszú ágba juthatni. A leszállás egyébiránt igen fáradságos és nem veszélytelen. A csarnok fenekén levő két kútnak a tetőzetten egy-egy föl-

felé irányult kürtő felel meg. A hátsó üreg jóval kisebb, fenekéről csipkés és csucsos szikladarabok meredeznek fölfelé. Az eddig bejárt üregekben még sehol sincs cseppkő, falaikat számos név és egyéb felírás borítja; az üregek fenekét denevérguanó lepi el.

Egy 40 méter hosszú, keskeny folyosón a 12 méterrel mélyebben fekvő Kis-templomba jutunk, melyet már cseppkő-alakzatok díszítenek. Oldalfalai mentén számos stalaktitoszlop emelkedik a hófehértégű hullámos tetőzetig, egy helyen dús redőzetet utánozó cseppkő-alakzat nyulik ki a falból, az u.n. Trónmennyezet; egy kerek, ablakszerű nyíláson át a barlang egy másik üregébe tekinthetünk, melyben az Orgona van, egy orgonasípkra emlékeztető cseppkő-oszlopokból álló képlet.

A barlangnak egy meredeken emelkedő, mintegy 3 méter magas üregéhez a bejáratot két hatalmas cseppkő-oszlop mutatja, melyek közül a bal felül álló a Krisztus sírja, a másik 4 méternyi átméretű pedig a Mária szobra. Ezeket elhagyva és az u.n. Sekrestye előtt is elhaladva a Nagy-templomba jutunk; ennek talaja majdnem vízszintes, de a cseppkőalakzatok szépsége tekintetében korántsem ér föl a Kis-templommal. A Nagy-templomból egy sikátor vezet a barlang legszebb részébe, az u.n. Szivkamrába, mely nevét onnan vette, hogy egy tudós látogató az e barlangrésznek tetejétől a fenekéig érő oszlopcsoportozatokat a szivkamrák trabekuláris izmaihoz hasonlította.

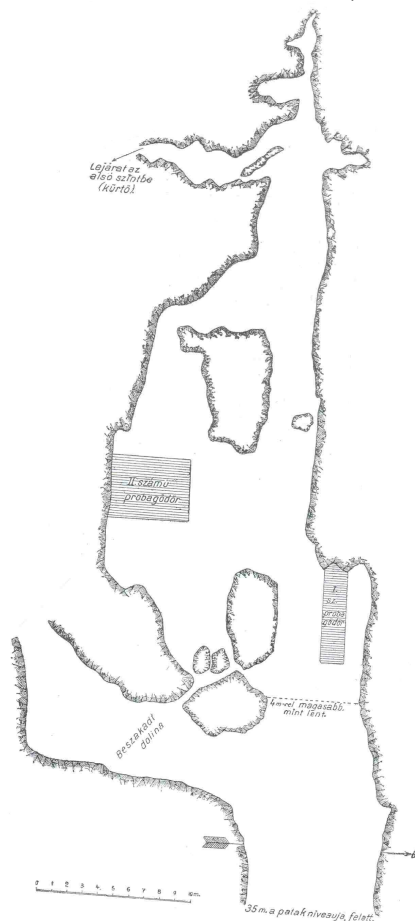
Visszatérve a Nagy-templomba, ebből egy 50 méter hosszú, keskeny folyosóba juthatunk, melyben jobbadán csak kúszva haladhatunk a kutig, hol az eddigé ismert barlang végét érzük el. De éppen ezen a tájon tátong még elénk számos nyílás, megannyi bejárat egy-egy még ki nem kutatott ágba. Ezek a nyílások a visszavezető út föltalálását nagyon megnehezítik.

Abból a folyosóból, mely az előbb említett csarnokból a Kis-templomba vezet, balra egy másik sikátor ágazik ki; ebből egy 6 méter magas lábtón lemászva, a barlangnak egy igen kietlen részébe jutunk. A tetőről lecsüngő sziklatömbök, mintha minden pillanatban nyakunkba szakadnának, a talajt pedig a már leomlott sziklák törmelékéből álló hegyek borítják.

A sziklatömegek közt még mélyebben fekvő barlangrészekbe juthatni, míg végre nagy fáradság árán elérjük az u.n. Szőlőhegyet, melynek stalaktitjai fűrtalaku cseppkövekből állanak.” (HORVÁTH 1896, 345-346 o.)

A barlangban az első igazán komoly föltárómunkát 1916-ban Kormos Tivadar vezette, Szombathy Kálmán – és rövid ideig (8 nap) – Lambrecht Kálmán, valamint a premontrei rend hathatós segítségével. Mialatt Ő a „felső barlangban” két kutató gödröt ásott (3. térkép), munkatársai közül „Kőszeghy Elemér, a Kassai Rákóczy-Múzeum igazgatója, továbbá Ráday Sebő dr., Vámos Elemér, Vécsey Özséb dr. és Buczkó Emil József dr. pre-

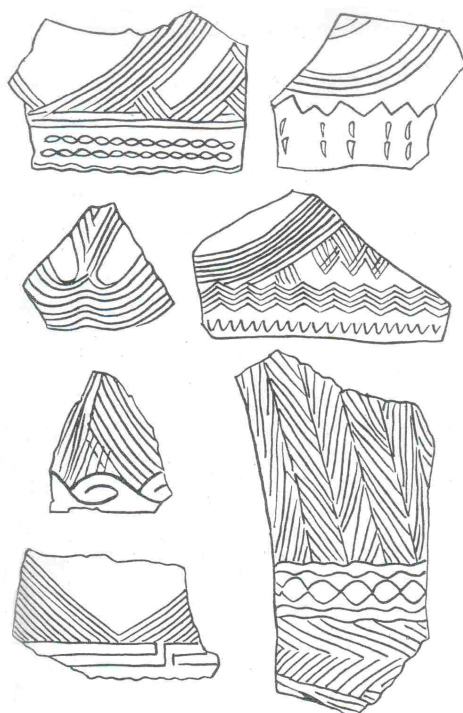
montrei tanárok, valamint Szombathy Kálmán dr.” kötéllal és gyertyákkal leereszkedtek a barlang 15 m-rel lejjebb húzódó alsóbb szintjébe és ott cson-
tokat nem, falfóliákat annál inkább találtak (KORMOS 1917). E lejárathoz
1846-ban Richter Lajos falépcsőt ácsoltatott, és Siegmeth Károly ezt még
használhatta (SIEGMETH 1887, KORMOS 1917).



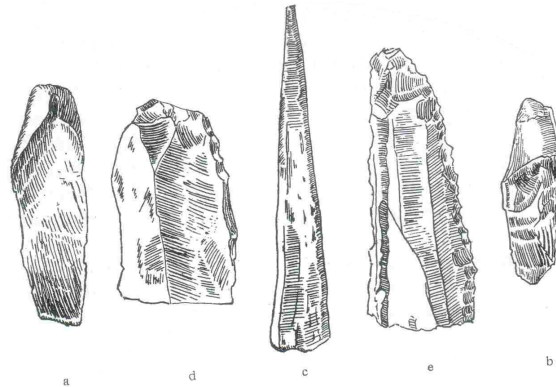
3. térkép: A Jászói-barlang felső szintjének alaprajza (rajzolta: KORMOS 1917)
Map 3. Ground-plan of the upper level of Jászói Cave (drawn by KORMOS 1917)

Kormos Tivadar „próbagödrei” közül az 1. számúból újkőkori (neo-
lit), ún. „kihagyásos” díszítésű edénytöredékek (2. ábra), alóluk barlangi
medve és farkas (*Ursus spelaeus*; *Canis lupus spelaeus*) és az előbbi szemfo-
gából készített ún. „kiskevélyi penge” került elő. Ez utóbbi már az őskőkori
(paleolit) emberre utal. A 2. számú gödör leletei tovább erősítették e megál-
lapítást (3. ábra). E gödör bronz és vaskori edényekben, szerszámokban

meg jég- és jelenkori gerinces csontokban is gazdagnak bizonyult. Az ásatás eredményeit Kormos Tivadar részletesen ismertette és szemléltette (KORMOS 1917), ezért azokra a továbbiakban nem térek ki. Csak azt említem meg, hogy mivel Ő és társai a munkák idején a jászói premontreiek vendégei voltak és segítséget tőlük bőven kaptak, Kormos Tibor javaslatára a barlangot a Magyarhoni Földtani Társulat Barlangkutató Szakosztálya 1916 november 16-án Takács Menyhért-barlangnak nevezte el.



2. ábra: Neolitikori edénytöredékek a Jászói-barlang I.sz. próbagödreből "kihagyásos" díszítéssel (Dömök Teréz rajzai; KORMOS 1917)
 Fig. 2. Pot fragments with "intermitting ornamentation" from the experiment pit N.o.1 of Jászói Cave



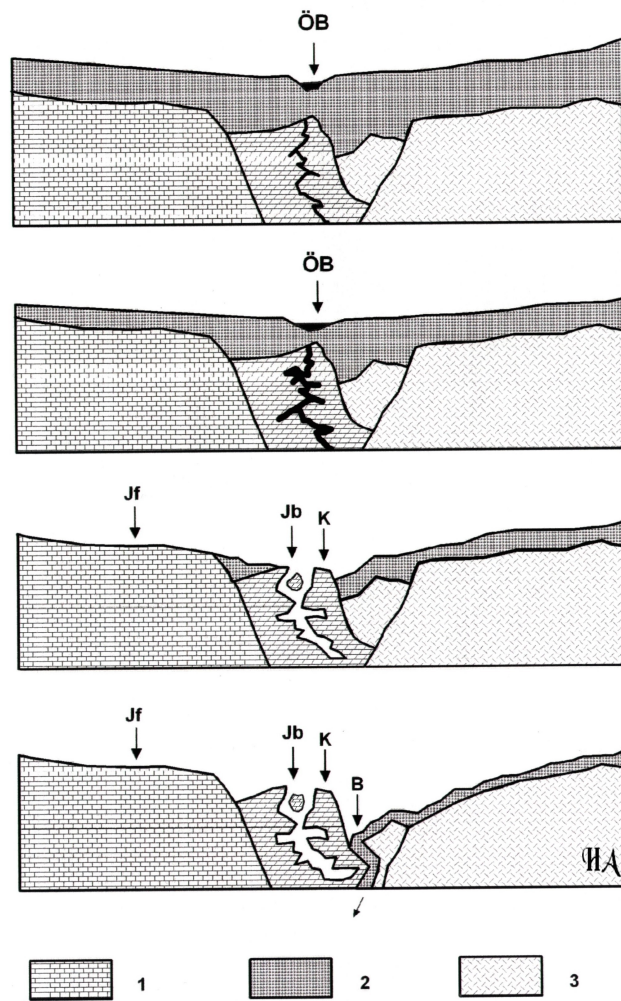
3. ábra: Pleisztocén kori – ősközi – ember eszközei a Jászói-barlang 2. sz. próbagödreből.
 Jelmagyarázat: a-b: "kiskevélyi pengék" barlangi medve szemfogából; c: csont-ár; d-e: ősközi (paleolith)
 pengék (KORMOS 1917)
 Fig. 3. Tools from the Paleolithic era of the Pleistocene epoch, found in the experiment pit N.o. 2 of Jászói Cave
 Legend: a-b: Kiskevény blades made of the canine tooth of Cave Bear (*Ursus spelaeus*); c: bone piercer; d-e: Pa-
 leolithic blades; (KORMOS 1917)

Míthogy a barlang további föltárásáról, tudományos kutatásáról Bella, P. és Lalkovič, M. átfogó összegzést írt, és ez Mendai J. fordításában 2003-ban magyarul is megjelent, a továbbiakban csak kialakulásáról való elgondolásaimat kísérem meg fölvázolni.

A Gömör–Tornai-mészkövidék egésze a miocén-pliocén határára éppúgy földt karszttá vált, mint pl. a Borsodi-Bükk. Betakarásában főként pliocén homokos-kavicsos partszegélyi-szárazföldi összletek vettek részt. Jásztól K-re jelenleg is ez utóbbiak hordozzák a felszint (KORMOS 1917). A kavicsos rétegeket főként a Gömör–Szepesi-érchegységéből hordták le a patakok a karsztra, amely pliocénban annak hegyláb felszíne lehetett.

Későpliocén vízhálózatának kialakulása tehát nemkarsztos kőzeteken indult meg, így az „Ős-Bódva” meder-, majd völgyvézése is. A hegység fokozatos kiemelkedése következtében a folyó bevágódása során a jászói Kőszál ÉK-i oldala táján érhetett el az eltemetett mészkövet (4. ábra). Amikor – a hegy további emelkedésének hatására – a karsztvízszint mélysége kellőképpen megnőtt ahhoz, hogy több (több tíz?) méter vastag mészkőösszlet repedéshálózata kiürüljön, a Bódva víznyelőkürtökön köröszttül le(be)fejeződött (batükaptura) a Kőszál ÉK-i sarkának belsejébe, majd az emelkedés szakaszainak ismétlődése után, ugyancsak a repedéshálózaton át kibújt a fennsík tövében. Ehhöz a folyamathoz némileg hasonlóan vélem kialakulni a hór-völgyi Suba-lyuk és a forrás-völgyi Búdös-pest kialakulását a Bükkben (HEVESI 2008). Mindezek végiggondolása után azokat a „szakadék dolinákat” (töbröket), amelyeket KORMOS (1917) a Jászói-barlangból említ, egyberoskadt egykori víznyelő-kürtöknek tartom; az aprózódás révén is ösz-

szeszakadt kürtőablakokat aligha lehet szakadéktöbröknek tekinteni. Lehetőséges az is, hogy ezeken át nyelődött a mélybe nemcsak a Bódva, hanem a Kőszál É-i tövében ma elfutó s a Bódvába ömlő Tapolca-patak vize is.



4. ábra: A Jászói-barlang kialakulásának valószínűsíthető szakaszai
 Jelmagyarázat: 1: középső triász mészkő; 2: óidei agyag- és csillámpala; 3: pliocén kavics, homok
 ÖB: Ós-Bódva; Jf: Jászói-fennsík; Jb: Jászói-barlang; K: Kőszál; B: Bódva
 Fig. 4. Probable development phases of Jászói Cave
 Legend: 1: middle triassic limestone; 2: paleozoic shale, sichts; pliocenic gravel, sand
 ÖB: Ancient-Bódva; Jf: Plateau of Jászó; Jb: Cave of Jászó; K: Mt. Kőszál; B: Bódva

IRODALOM

- BELLA P. – LALKOVIČ, M.* (2003): A Jászói-barlang. DTP studio GRAFON a Szlovák Barlangok Igazgatósága részére Liptovský Mikuláš, oldal-szám nélkül.
- DÉNES GY.* (1997): Erwähnung von Höhlen in mittelalterlichen ungarischen Urkunden. – Acta Carsologica XXVI/2. International Symposium AL-CADI '96 Postojna 1996. Ljubljana. p. 35–39.
- DÉNES GY.* (1999): A Bódva-völgy felső szakaszának Árpád-kori története a tatárjárásig. – In: Tanulmányok a Bódva völgye múltjából. Szerk.: Bodnár M. – Rémiás T. A Gömöri Múzeum és Baráti Körének kiadványa. Putnok. p. 131–178.
- GYÖRFFY GY.* (1987): Az Árpád-kori Magyarország Történeti földrajza I. Akadémiai Kiadó, Budapest, p. 96–100.
- HEVESI A.* (2008): Föltételezhető hasonlóságok az őslénytanilag és ősrégészetileg egyaránt fontos hór-völgyi Suba-lyuk és a forrás-völgyi Búdös-pest keletkezésére vonatkozóan. A Suba-lyuk barlang. Bükk Nemzeti Park Igazgatóság, Eger, 2008, szerk.: Baráz Cs., p. 57–61.
- HORVÁTH B.* (1896): Jászó. In: Magyarország vármegyéi és városai. I. köt., Szerk.: Sziklay J. – Borovszky S., Budapest „Apollo” Irodalmi és Nyomdai Részvénytársaság, p. 333-347.
- HUNFALVY J.* (1860?/63?): Magyarország és Erdély eredeti képekben II. köt. Darmstadt, p. 264–265.
- HUNFALVY J.* (1863): A Magyar Birodalom természeti viszonyainak leírása. I. Pest, Emich Gusztáv magyar akad. nyomdásznál. 297 p.
- KISS A.* (1857): A jászói vagy kőszáli barlang Abauj-Tornamegyében. Magyarhoni Természetbarát, Nyitra, I. évf. 40.
- KORMOS T.* (1917): A jászói Takács Menyhért-barlang. Barlangkutatás, V. köt. p. 3–24.
- SIEGMETH K.* (1887): Az Abauj-Torna-Gömöri barlangvidék. Magyarországi Kárpát Egyesület Évkönyve, Igló, XIV. köt., 26.